



Un environnement très riche, un climat océanique doux, une vie culturelle importante et surtout une économie équilibrée et innovante qui offre plus d'emplois qu'ailleurs : autant d'atouts qui font que les Pays de la Loire sont régulièrement bien classés dans le palmarès des régions françaises où il fait bon vivre et travailler.

Focus sur l'emploi en région Les Agros dans les Pays de la Loire

Un grand merci à Marie-Christine, Patrice, Jérôme, Hervé, Marie-Laure, Priscille, Ivan et aux nombreux autres Agros ligériens amoureux de leur région, qui, par leur aide (photo, informations, contacts...), ont permis la rédaction de ces pages.

Même s'il convient de rester prudent sur l'avenir, l'activité économique ligérienne, qui s'appuie sur des industries variées, un tissu important de PME-PMI et une montée en puissance des services, résiste plutôt bien. Le taux de chômage (8,2 %) est inférieur à la moyenne nationale et la région continue d'attirer de nombreux talents et des investissements d'envergure.

Les quelques 700 Ingénieurs du Vivant (5 %) ayant une activité professionnelle dans cette région à l'esprit grand ouvert exercent dans des secteurs d'activités diversifiés : du cœur du végétal aux logiciels informatiques, en passant par l'exploitation des ressources du littoral. Il est difficile de résumer en quelques lignes toute la richesse et la diversité de leurs emplois : industries alimentaires, recherche, biotechnologies, bois, restauration, végétal, élevage, bio-ressources... C'est un vrai champ lexical des sciences du vivant que l'on retrouve dans les activités des cinq départements des Pays de la Loire.

Des ligériens devenus (très) grands

Pays de la Loire est la deuxième

région agricole française derrière sa voisine bretonne, avec une belle diversité de cultures et de productions. Des grands groupes coopératifs comme Terrena et ses différentes filiales ou la Coopérative des agriculteurs de Mayenne (CAM) figurent parmi les plus importants employeurs d'Agros de la région. L'élevage (bovins, porcs et volailles) et l'alimentation animale sont en première place, mais les cultures végétales spécialisées (mâche, muguet, semences, arboriculture, champignons...) sont aussi très développées.

L'Anjou est une zone de forte production horticole et ce secteur, qui compte plus de 600 entreprises dans la région, exporte vers le monde entier. Les acteurs du végétal (entreprises, centres de formation, d'expérimentation et de recherche, avec en premier lieu AgroCampus Ouest, l'INRA et le Groupe ESA) se sont réunis au sein du pôle Végépolys afin de continuer à développer cette compétitivité au niveau international. Les compétences des Ingénieurs du Vivant, notamment en R&D, sont très demandées.

La pêche, l'exploitation des nouveaux produits de la mer (algues comestibles notamment) et les vins des Pays de la Loire complètent ce panorama de l'agriculture ligérienne qui figure aujourd'hui au deuxième rang national de la production biologique et au premier rang des labels qualité avec des produits tels que le sel de Guérande ou la moquette de Vendée.

Ce sont logiquement les industries alimentaires qui emploient aujourd'hui le plus d'Ingénieurs Agro dans la région (23%), avec en tête le groupe Lactalis. Fidèle partenaire d'UniAgro, ce géant laitier recrute chaque année des ingénieurs pour ses unités en France ou à

l'international. L'emploi lié à l'alimentation s'appuie également sur des PME, notamment en Vendée (Gastromer, Fleury Michon, Laiterie de Montaigu...). Outre le lait, on retrouve également l'industrie de la viande (Charal, Bigard, Socopa...), la fabrication industrielle de pain et pâtisseries (Brioche Pasquier, la Mie Câline) ou encore tout ce qui tourne autour de la restauration.

L'attractivité du bassin nantais

Le dynamisme économique et entrepreneurial de la région s'appuie fortement sur les services. Selon l'Apec, ce secteur concentre à lui seul près de la moitié des recrutements de cadres dans la région, avec une priorité donnée aux ingénieurs d'études et de R&D. Les banques et le conseil aux entreprises, généraliste ou spécialisé, recrutent eux aussi des Agros (par exemple le groupe SCE à Nantes qui intervient en aménagement et environnement). La filière des biotechnologies est encore émergente, mais se développe dans la région, tout comme les énergies marines renouvelables (avec l'implantation de champs d'éolienne offshore et le projet *Energie thermique des mers* de DCNS) qui devrait permettre d'attirer de nouveaux acteurs industriels dans les Pays de la Loire.

Comme le dit Jean-Pierre Bouverat-Bernier (R75), alsacien d'origine, « *c'est un pays adorable* » : la douceur revendiquée dans les Pays de la Loire, tant dans le climat que dans l'accueil que l'on y reçoit, n'est vraiment pas un vain mot. ♦

AMANDA RAMIREZ Conseillère
Emploi & Carrières UniAgro



© Hervé Scoarnec (PG80)

Principaux employeurs d'agros dans les Pays de la Loire

- 1 Lactalis essentiellement en Mayenne
- 2 INRA à Nantes (44) et Beaucauzé (49)
- 3 AgroCampus Ouest et Groupe ESA à Angers (49)
- 4 Les Chambres d'Agriculture régionale et départementales
- 5 Terrena à Ancenis (44)
- 6 Coopérative des agriculteurs de la Mayenne (CAM) à Laval (53)
- 7 Eurofins à Nantes (44)

Source : UniAgro, Ingénieurs du Vivant
ayant une adresse professionnelle répertoriée

TÉMOIGNAGES



Le regard du recruteur : Jean-Michel Cathala Président fondateur du cabinet de recrutement Jean-Michel Cathala Conseils

Installé à Nantes et Paris, il a près de 25 années d'expérience dans le recrutement, à l'échelle nationale et internationale, notamment dans les secteurs agricoles et agro-alimentaires. Il est l'auteur de : *Etre recruté : réflexions et conseils d'un expert en recrutement.*

Votre regard sur le marché de l'emploi Agro dans les Pays de la Loire ?

Sur le plan national, le fléchissement de la situation économique (avec une croissance quasi nulle au deuxième trimestre) induit un affaiblissement du marché du recrutement. Dans ce contexte, les entreprises optent pour des positions attentistes jusqu'à ce que les indicateurs clés les autorisent à d'autres espoirs, au mieux au second semestre 2013. Mais rien ne que la croissance reprendra en 2013.

Dans ce contexte, le secteur Agro (premier secteur national et mondial de l'économie) opte également pour des positions attentistes mais clairvoyantes : la notion de besoin fondamental peut inciter les dirigeants à prendre l'initiative. Le marché ne s'oriente pas systématiquement à la baisse, même si une nécessaire prudence est observée. Tous les métiers de l'agro-alimentaire et des secteurs agricoles sont soumis à cet aléa à la fois conjoncturel et structurel. Les approches environnementales se développent mais seront-elles-aussi soumises aux aléas économiques de l'année à venir.

Dans les Pays de la Loire, les leaders de l'agro-alimentaire, très puissants (Lactalis, Terrena, LDC, Eurial, Groupe Agrial), seront toujours en première ligne de l'emploi cadre et ne devraient pas subir la situation économique à l'égal des autres structures. Leurs projets de croissance externe n'en seront pas ralentis pour autant. L'agro-alimentaire demeure et demeurera un grand pourvoyeur d'emplois cadre à l'échelon national et international. La confiance des jeunes diplômés, cadres moyens et cadres supérieurs doit demeurer intacte du fait de la diversité et de la richesse des productions nationales et internationales.

A cette période troublée succéderont nécessairement des périodes plus fructueuses, durables à condition de développer son propre professionnalisme.

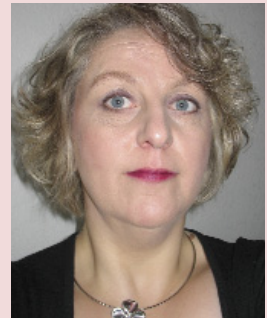
Un conseil pour s'insérer professionnellement dans la région ?

La mobilité professionnelle en faveur de la région ouest demeure favorable eu égard à la qualité des infrastructures, entreprises et services. A moyen terme et long terme, l'ouest sera toujours une région porteuse dans l'agro-alimentaire. On peut donc valablement s'investir dans la région à condition d'être capable d'y jouer un vrai rôle professionnel : il y a toujours des structures capables d'accueillir des cadres, cadres supérieurs et dirigeants de qualité. ◆

En recherche d'emploi dans les Pays de la Loire ? Ne restez pas isolé !

Appuyée par le groupe régional UniAgro et son nouveau président Patrice Pervez (N78), **Sylvie Lebert (N86)** a repris l'animation bénévole d'un groupe emploi à Nantes. Il se réunit toutes les trois semaines : échanges réseau, networking puis ateliers emploi & carrières sur une thématique convenue ensemble. Sa philosophie : **donner et recevoir !**

Contact : lebert.sylvie86@uniagro.fr



François Vigneau (PG86) Directeur général d'Euofins Food France

Ton parcours et ton arrivée dans les Pays de la Loire ?

Je suis arrivé à Nantes en 1996 pour entrer à Euofins qui était à l'époque une jeune structure d'une quarantaine de personnes. Manager opérationnel d'un laboratoire spécialisé, j'ai peu à peu grandi au sein du groupe, dont j'ai accompagné la croissance jusqu'à prendre la responsabilité de l'ensemble des activités d'analyse alimentaire et médico-légale en France et dans la péninsule Ibérique (750 personnes et 70 millions d'€ de CA).

Il m'a fallu m'initier au commercial, aux relations sociales, aux fusions et acquisitions, au juridique et à la finance, bien au-delà de ma formation de base Agro. C'est une aventure humaine, une expérience enthousiasmante, faite de succès mais aussi parfois d'échecs. A l'origine spécialisé dans l'analyse de l'authenticité des boissons, Euofins est devenu, avec 12 000 collaborateurs dans le monde, un acteur majeur de l'analyse dans l'agro-alimentaire, l'environnement et la santé.

Projets d'avenir et ambitions du groupe, notamment dans la région ?

Le groupe Euofins a l'ambition de continuer à se développer assez rapidement, en particulier dans les pays à forte croissance. Avec 20% de l'activité, la France reste un pays majeur pour le groupe. Avec environ 450 personnes, le site de Nantes est en constant développement avec des activités assez diversifiées. La poursuite de cette dynamique dépendra de notre capacité à répondre aux attentes de nos clients et à innover dans tous les domaines. Nous recrutons régulièrement, notamment

des Agros, et cette politique devrait se poursuivre, au moins dans un avenir proche.

Le regard du cadre dirigeant sur le développement économique de la région ?

Dans les années 1980, la situation économique des Pays de la Loire était difficile, avec notamment les restructurations des chantiers navals. Aujourd'hui, c'est une région économiquement dynamique, très diversifiée, qui attire beaucoup de talents et de projets souvent innovants. J'en suis le témoin à travers mon activité dans le Réseau Entreprendre et mes relations avec les collectivités locales. L'industrie agro-alimentaire y est forte, sans être une activité dominante. Pourtant, le fait de ne pas identifier Nantes à une activité économique phare (comme Toulouse et l'aéronautique) pourrait apparaître comme un point faible.

Nombre de mes collaborateurs viennent d'autres régions, notamment de la région parisienne. Au-delà de l'entreprise, l'intégration dans la région n'est jamais apparue comme un obstacle : elle est accueillante, vivante, pleine d'opportunités et son dynamisme culturel est reconnu. ◆

TÉMOIGNAGES



Jean-Pierre Bouverat-Bernier (R75)
Directeur technique de l'ITEMPAI

Au cœur du végétal, le Maine-et-Loire est une zone de production traditionnelle de plantes médicinales. Jean-Pierre Bouverat-Bernier (R75), qui codirige l'ITEMPAI* depuis de nombreuses années, nous parle de l'évolution de cette filière étonnante.

« En 1987, motivé par des raisons historiques, l'ITEMPAI a recentré toutes ses activités dans le Maine-et-Loire. Après l'épidémie de Phylloxera qui a ravagé toutes les vignes de la région en 1860, il a fallu trouver de nouvelles productions à haute valeur ajoutée avec une unité de surface très exigeante. Depuis, le Maine-et-Loire est le fief des plantes médicinales. Les petits producteurs se sont spécialisés et les collecteurs sont devenus des groupes pharmaceutiques travaillant dans la molécule naturelle.

Aujourd'hui l'ITEMPAI emploie 22 personnes, dont 18 sur le site de Chemillé (49). L'institut a fortement participé à la création du pôle de compétitivité Végépolys à Angers, véritable outil pour accéder à de nombreux partenariats. En plus de ses missions en amélioration des plantes, semences et protection, Végépolys travaille beaucoup sur le lien entre le végétal et la santé.

Je prends beaucoup de plaisir à travailler dans ce secteur aujourd'hui très dynamique, qui suscite un réel engouement, loin de l'*herboristerie de Mémé* d'il y a 25 ans. Le chiffre d'affaires à la production a doublé grâce

à la multiplicité des usages et aux nombreuses valorisations possibles pour ces plantes. La production se répartit entre les plantes à parfum (20 000 ha dans le sud-est de la France), les plantes aromatiques (2600 ha) et les plantes médicinales (16 000 ha dont 13 000 consacrées à la production de pavot œillette). Plus de la moitié du chiffre d'affaires est assuré par les 3000 ha d'autres plantes médicinales et par les plantes aromatiques.

Les cultures sont très diversifiées avec plus d'une centaine d'espèces utilisées en pharmacie (un quart des spécialités sont issues d'ingrédients naturels : if, pervenche...), en cosmétique et plus récemment pour les compléments alimentaires et même l'alimentation animale où ces produits naturels remplacent les antibiotiques interdits depuis 2006 comme facteur de croissance. Elles permettent aussi de réduire l'éructation de méthane des bovins et donc les gaz à effet de serre.

Notre secteur d'activité reste toutefois petit et ne représente pas une grosse source d'emploi, bien que depuis cinq ans, il y ait de plus de plus de recrutements, notamment dans les sociétés de production qui se développent. » ♦

* Institut technique interprofessionnel des plantes à parfum, médicinales et aromatiques

Quelques sites d'intérêt pour l'emploi en Pays de la Loire

- www.ouestfrance-emploi.com : offres d'emploi du quotidien régional
- www.ouestjob.com : offres d'emploi en région Ouest
- www.paysdelaloire.fr : conseil régional des Pays de la Loire
- www.nantes-developpement.com : agence de développement économique (liste de cabinets de recrutement)
- www.paysdelaloire.cci.fr : chambres de commerce et d'industrie : information économique et annuaire d'entreprises (voir aussi les sites des chambres départementales)
- www.atlanpole.fr : technopôle de Nantes Atlantique (annuaire d'entreprises)
- www.ligeriiaa.fr : association régionale des industries alimentaires
- www.cluster-west.com : réseau d'acteurs agro-alimentaires autour du *Bien manger durable*
- www.agrilienet.com : agriculture et agro-alimentaire des Pays de la Loire
- www.observatoire-emploi-paysdelaloire.fr : observatoire régional de l'emploi
- www.meformer.org : métiers, emplois et formations dans les Pays de la Loire



Héloïse Even (N08)
Chargée de mission à la Communauté urbaine Nantes Métropole

Héloïse, Agro spécialisée en environnement, a toujours voulu se rapprocher l'Atlantique. Après s'être investi en tant que conseillère bois-énergie à la Chambre d'agriculture du

Maine-et-Loire, elle a rejoint en 2011 la Communauté Urbaine Nantes Métropole. Sa passion du territoire ligérien est bien vivante !

Ta mission à la Communauté urbaine Nantes Métropole ?

La communauté urbaine comprend 24 communes et représente plus de 580 000 habitants. Au sein de la direction des déchets, je suis responsable du nouveau service transversal Animation, développement et prévention. Je participe à des dossiers environnementaux comme le Plan climat ou l'Agenda 21. Nous avons activement œuvré pour la partie déchets du projet *Nantes, capitale verte de l'Europe en 2013**. C'est un travail passionnant car très diversifié : je gère beaucoup de projets différents ; ce qui est parfois un peu complexe ; mais le temps passé sur le terrain et la connaissance du territoire sont des vrais atouts. Et c'est une vraie opportunité de pouvoir déjà manager, à 29 ans, une équipe sur des sujets qui m'intéressent autant.

Ton regard sur la région ? Comment vois-tu l'avenir ?

J'apprécie beaucoup cette région. La vie y est facile et la diversité de l'environnement exceptionnelle : mer, campagne, belles villes, marais,

vignes et quasiment toutes les productions agricoles (on peut même trouver des abricots !). Avec mon compagnon, nous avons tout fait pour y rester. A plus long terme, je garde toutefois l'espoir de pouvoir travailler un jour dans l'aménagement du littoral ligérien, car c'est bien cela qui m'a amené jusqu'ici !

Nous participons régulièrement aux rencontres organisées par le groupe régional Agro des Pays de la Loire. J'apprécie l'accueil que j'ai reçu dans ce réseau quand je cherchais un emploi. Je conseillerais donc aux Agros arrivant dans la région de ne pas hésiter à contacter des anciens pour les rencontrer directement. Le contact humain fonctionne très bien. ♦

* Pour obtenir le titre *European green capital*, les six villes finalistes étaient évaluées sur une liste très complète de critères environnementaux : transports, qualité de l'air, pollution sonore, gestion des déchets ou encore l'aménagement d'espaces verts dans la ville. Nantes succède à la ville basque Vitoria-Gasteiz.

